

Santé des onglons: un facteur économique

Le bien-être de nos vaches dépend fortement de l'état de leurs onglons. Seule une vache saine peut exploiter son potentiel de production, c'est pourquoi la santé des onglons est une condition importante pour un élevage laitier rentable.

jbg. Les affections des onglons nécessitent un investissement supplémentaire important au niveau des soins des animaux. Ces lésions entraînent une diminution de l'ingestion de fourrage et nuisent au déroulement correct du cycle des chaleurs; s'ensuivent des frais vétérinaires supplémentaires et un taux d'élimination plus élevé. L'importance des lésions aux onglons en tant que facteur économique et en tant que cause d'élimination a fortement augmenté ces 20 dernières années. Les erreurs fréquemment commises dans l'affouragement intensif du bétail laitier ont une influence négative directe sur la santé des onglons.

Les onglons sont très sollicités

Les onglons doivent supporter et absorber la totalité du poids de la vache. C'est pourquoi leur constitution est complexe: ils se composent de l'os des onglons, d'un appareil de soutien (tendons et ligaments), d'un coussinet absorbant les chocs, du tissu podophylleux, fortement irrigué, et de la corne. Les nombreuses terminaisons nerveuses et les petits vaisseaux sanguins du tissu podophyl-

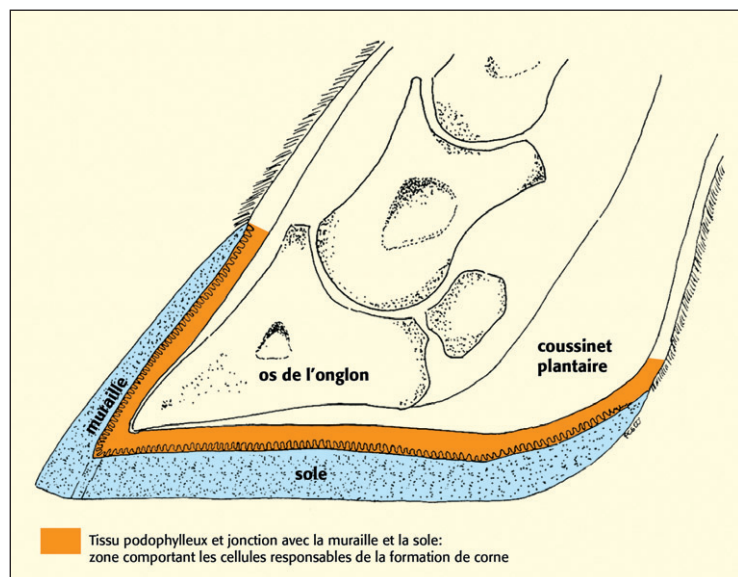
leux permettent de nourrir les cellules responsables de la formation de la corne. Ces cellules importantes se situent donc dans la zone entre le tissu podophylleux et la corne. Une couche de liaison forme la jonction entre la sole, le bord plantaire (partie inférieure de la muraille) et le tissu podophylleux, elle est également appelée «ligne blanche».

La fourbure affaiblit le pied

Les toxines du fourrage ou les déchets métaboliques provenant d'organes malades (par exemple pis ou matrice), peuvent endommager les petits vaisseaux sanguins du tissu podophylleux. Du sang et du liquide lymphatique arrivent dans la couche de liaison et endommagent les cellules responsables de la formation de la corne. De ce fait, la corne devient molle et cassante. Une surcharge des onglons, par exemple en raison de soins inadéquats des onglons ou de modifications hormonales après le vêlage, exerce un effet similaire. Cette affection du tissu podophylleux s'appelle fourbure ou pododermatite aseptique diffuse. Dans la majorité des cas, les vaches souffrent d'une forme chronique ou latente de la maladie, qui affaiblit le



De bonnes conditions de garde avec des surfaces de couche et des logettes sèches favorisent une bonne santé des onglons.



Rumination: La production de salive lors de la rumination intensive permet de neutraliser les acides qui sont produites dans la panse. Elle permet de prévenir la suracidification de la panse et l'apparition de fourbure.

piéd et qui se manifeste sournoisement par poussées. Par la suite, la mauvaise qualité de la corne rend les onglons sensibles. Les conséquences directes apparaissent sous forme de lésions secondaires telles que la double sole, la pourriture, l'ulcère etc. La fourbure se reconnaît aux stries typiques qui se forment sur la corne de la muraille, à la ligne blanche qui devient diffuse et, 6 à 8 semaines après la poussée, à la coloration jaune-rouge de la sole. Dans des cas sévères, le tissu podophylleux se décolle irrémédiablement de la corne, l'os de l'onglon s'affaisse et presse sur la sole depuis l'intérieur. Une pression constante est ainsi exercée.

La ration convient-elle aux ruminants?

Une apparition fréquente de maladies des onglons, qui s'étend à l'ensemble du troupeau, est souvent due à des erreurs d'affouragement! Une trop grande quantité de concentré en une fois, une mauvaise succession des aliments ou une trop faible teneur en cellulose, respectivement un manque de structure, sont les principaux facteurs qui jouent un rôle négatif. Ils

conduisent à une suracidification de la panse étant donné que le fourrage n'est pas suffisamment ruminé. La salive, qui doit neutraliser les acides qui sont produites par la digestion dans la panse, n'est alors plus suffisante. Dans ce milieu trop acide, les bactéries de la panse meurent. De ce fait, des toxines sont libérées qui engendrent par la suite les troubles cités au niveau de l'irrigation du tissu podophylleux. Une règle empirique veut, qu'en dehors des heures d'affouragement, au minimum deux tiers de vaches soient en train de ruminer au rythme de au moins 55 – 60 coups de mâchoire par bol.

Affourager en fonction de la production

Des rations trop pauvres en énergie ou trop riches en protéine peuvent également nuire à la santé des onglons étant donné qu'elles surchargent l'ensemble du métabolisme et affaiblissent le foie. Les toxines qui tardent à être décomposées peuvent provoquer une fourbure. En cas d'apparition fréquente de fourbure et des lésions secondaires qui en découlent il convient donc de contrôler, voire

d'adapter, les teneurs en énergie et en protéine de la ration, en analysant les teneurs du lait (teneur en protéine supérieure ou égale à 3,1%, urée inférieure ou égale à 30mg/dl). Il faut également veiller à un bon approvisionnement en éléments minéraux, en oligoéléments et en vitamines. Ce sont en particulier le zinc, le cuivre ainsi que les vitamines A, D, E et la bio-

avec de grandes quantités de concentrés, comporte le risque d'une suracidification de la panse avec une panoplie de conséquences négatives sur la santé des onglons. De manière générale, tout changement au niveau de l'affouragement devrait se faire progressivement, afin de préserver les microbes et ainsi maintenir l'équilibre dans la panse.



Fourbure: Modification typique des onglons, qui sont endommagés par la pododermatite aseptique diffuse chronique: stries sur la corne de la muraille et affaissement de la paroi antérieure de l'onglon.

tine qui sont importants pour la santé des onglons. Les mycotoxines provenant du fourrage moisi sont également nocifs pour le foie et le tissu podophylleux.

Le tarissement et la phase de transition sont importantes

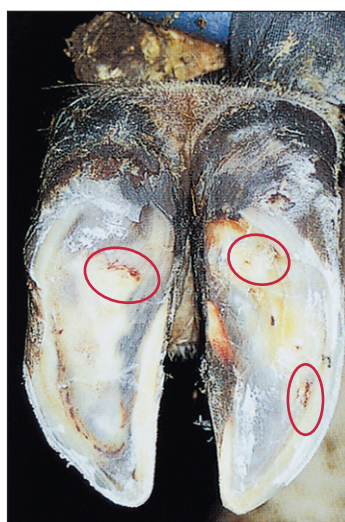
Les problèmes au niveau des onglons sont souvent liés à la période de vêlage. D'une part, les changements hormonaux lors de la mise bas jouent un rôle et, d'autre part, les vaches ont souvent un appétit réduit après le vêlage. Elles man-

Onglons sains: une condition pour une production laitière rentable

gent trop peu, ne produisent pas assez de salive et souffrent d'un déficit énergétique. Un affouragement adapté pendant la phase de tarissement ou de transition est donc très important pour la santé des onglons. La mauvaise préparation des vaches combinée à un changement alimentaire brusque,

Garde et soins

Une alimentation correcte permet de poser les bases nécessaires à une bonne santé des onglons. Mais les conditions de garde et les soins réguliers et professionnels des onglons sont importants afin d'éviter que le tissu podophylleux ne soit soumis à une mauvaise pondération ou à une surcharge (sole trop fine ou mauvaise position suite à un parage incorrecte). Etant donné que les onglons ne sont idéalement irrigués que lorsque la vache est couchée, une vache devrait pouvoir se reposer environ 12 heures par jour. Souvent il n'est toutefois pas possible que toutes les vaches se couchent en même temps, en raison de manque de surface de couche ou de la suroccupation de l'étable. Les animaux de rang inférieur sont par conséquent souvent contraints de se reposer debout. Ils ne peuvent pas suffisamment décharger leurs onglons. Si les surfaces de couche sont inappropriées, dures, mouillées ou glissantes, ou les boxes mal positionnés, les vaches se tiennent debout. Ces situations sont tout aussi nuisibles pour les onglons que les aires de mouvement non-planes ou glissantes.



Saignement de la sol: 6 à 8 semaines après une poussée de fourbure on distingue la coloration typique jaune-rouge de la sole. La corne de ces onglons devient sensible aux lésions secondaires telles que la double sole, la pourriture, l'ulcère etc.

Une «lignée blanche» diffuse indique également que la couche de liaison entre le tissu podophylleux et la sole se décolle.

Illustrations tirées du manuel: Handbuch zur Pflege und Behandlung der Klauen beim Rind



Suroccupation: Dans les anciennes étables avec des surfaces de couche étroites ou dans les étables suroccupées, il est souvent impossible que tous les animaux se couchent en même temps. Cette situation surcharge les onglons en particulier chez les animaux de rang inférieur, qui doivent se tenir trop longtemps debout.

Conseils pour la pratique:

Etant donné que de nombreux problèmes d'onglons sont dus à une pododermatite aseptique diffuse (fourbure) latente, on devrait

- faire parer les onglons régulièrement (environ 2 x par année, selon le mode de garde et type de sol) par un professionnel
- veiller au confort des vaches (surface de couche, couloirs, densité)
- affourager des rations conformes aux besoins des ruminants dans le bon ordre (aliment riche en structure au début, concentré à la fin),
- contrôler l'activité de rumination ($\frac{2}{3}$ des vaches ruminent un bol en 60 coups de mâchoire)
- veiller à un approvisionnement adapté en énergie et en protéine
- analyser les teneurs du lait (teneur en graisse supérieure ou égale à 3,8%, protéine supérieure ou égale à 3,1%).
- ne pas trop affourager les vaches tarées, introduire progressivement la phase de démarrage (environ 3 semaines avant le vêlage)
- contrôler voire compléter l'approvisionnement en vitamines et substances minérales
- récolter et stocker le fourrage correctement, afin d'éviter les moisissures