

Un écoulement vaginal brun-rouge abondant durant les deux premières semaines de lactation est normal. Agissez si l'apparence est autre ou si l'odeur est nauséabonde.

Quatre minutes pour un bon démarrage

Pendant les deux premières semaines de lactation, il vaut la peine d'investir quatre minutes par jour pour observer la vache fraîche vèlée. En procédant ainsi, vous contribuerez à la bonne santé de vos animaux et au bon démarrage de la lactation.

lvt. Quels sont les paramètres essentiels pour que le démarrage de la lactation soit réussi? Plusieurs études scientifiques axées sur la pratique se sont justement penchées sur cette question. La conclusion de ces travaux se résume comme suit: en observant, analysant et notant cinq para-

mètres pendant les deux premières semaines, vous pouvez contribuer au bon démarrage de la lactation: observez et/ou mesurez

- la locomotion
- la température rectale
- l'écoulement vaginal
- le lait
- le remplissage du rumen

Au total, sur les deux semaines, il ne vous faudra pas plus d'une heure par vache – du temps bien investi!

La notation de la locomotion

La locomotion d'une vache est évaluée d'après la ligne du dos et la démarche. Le système repose sur cinq notes.

- Une vache saine, avec la **note 1**, a une démarche harmonieuse et son dos est droit lorsqu'elle se tient debout.
- Une vache avec la **note 2** se tient avec le dos droit, mais sa démarche est légèrement inégale.
- Une vache avec la **note 3** se tient avec le dos légèrement arqué, elle boite modérément en balançant la tête.
- Une vache avec la **note 4** se tient avec le dos arqué, garde la tête baissée et ménage l'une ou l'autre patte par rapport aux autres.

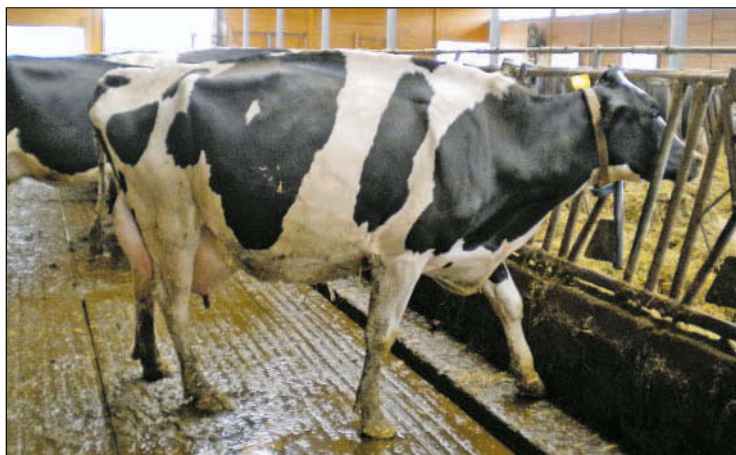
• Une vache avec la **note 5** boite fortement et ne charge plus du tout l'une ou l'autre patte.

Que faire? A partir de la note 2 déjà, il s'agit de garder un œil sur la vache en question. A partir de la note 3, il faut impérativement l'examiner et traiter si nécessaire.

La température en dit long

Saviez-vous qu'en prenant régulièrement la température rectale quelques jours avant le terme, vous pouvez prédire la naissance à 24 heures près? En effet, les jours avant la mise-bas, la vache a une température de 39°C environ. Puis 24 heures avant la mise-bas, elle chute à 38.5°C.

Il est par ailleurs impératif de prendre la température après la mise-bas. Il vaut vraiment la peine de contrôler la température le jour de la mise-bas et durant les cinq jours qui suivent. Les animaux



Note de locomotion 3: la vache se tient avec le dos arqué au cornadis. Il s'agit d'examiner ses membres et sa démarche.

sains ont une température se situant entre 38.3 et 38.8°C.

Quand agir? Si la température chute **en-dessous de 38.2°C** cela peut indiquer un début de fièvre du lait (hypocalcémie). En intervenant rapidement (mettre des entraves, couvrir l'animal, traitement vétérinaire) il est souvent possible de sauver le démarrage de lactation.

Lorsque la température **dépasse les 39°C**, il faut penser à une inflammation de la matrice ou de la mamelle. Pour évaluer la situation, il existe d'autres paramètres utiles: l'appréciation de l'écoulement vaginal et des sécrétions mammaires. Ici aussi – agir rapidement vaut la peine!

L'appréciation de l'écoulement vaginal

Il s'agit d'évaluer la quantité (peu, moyen, beaucoup), la consistance (filant, aqueux, visqueux), la présence d'éléments étrangers (pus, sang, parties d'embryon, parties de placenta), l'apparence (claire ou trouble, opaque, blanc, jaune, rouge, brun) et l'odeur (aucune, présente, nauséabonde) des écoulements. Après la mise-bas et l'expulsion du placenta (qui devrait avoir lieu durant les huit heures suivant la naissance), il est normal que la vache «se nettoie». Ce faisant, elle excrète de grandes quantités de mucus brun et sanguinolent pendant les deux à trois premières semaines qui suivent le vêlage; les écoulements ne devraient toutefois pas sentir mauvais.

Quand agir? Si après le vêlage les écoulements sont **troubles** ou **purulents**, s'ils contiennent des **flocons** ou **sentent mauvais**, cela peut indiquer une inflammation de la matrice (métrite). Cette dernière doit être examinée par un vétérinaire. Les métrites aiguës apparaissent généralement après une

naissance difficile, un manque d'hygiène lors de l'aide au vêlage ou une rétention placentaire et cela, durant les deux premières semaines suivant le vêlage. Les animaux qui souffrent d'une métrite aiguë sont souvent en mauvaise condition générale et ont de la fièvre. Il faut impérativement les montrer au vétérinaire pour avoir une chance de bien démarrer la lactation malgré tout.

Test de Schalm pour le colostrum déjà?

Saviez-vous que vous pouvez déjà utiliser le test de Schalm pour contrôler le colostrum? Il est évident que les teneurs en cellules somatiques du colostrum sont plus élevées que celles du lait normal. Le test indiquera au moins le résultat + dans les quatre gobelets.

Quand agir? Si vous constatez **des différences entre les gobelets**, il faut suspecter une mammité en début de lactation déjà. La température et l'analyse bactériologique du lait peuvent donner des informations complémentaires et permettre de poser un diagnostic. C'est pourquoi, il est conseillé de procéder au test de Schalm quotidiennement chez les animaux à problèmes ou les animaux suspects durant les deux semaines suivant le vêlage. Il n'y a pas de méthode plus simple ou plus rapide pour reconnaître une mammité. Un diagnostic précoce augmente les chances de guérison rapide!

Le remplissage du rumen

De nombreux essais démontrent que les vaches qui consomment mal en début de lactation sont des candidates idéales pour les problèmes de reproduction. Avec une bonne observation du degré de remplissage de la panse, il est pos-



Note 2 pour le remplissage du rumen: le creux du flanc gauche est triangulaire, une situation typique durant les deux premières semaines de lactation.



Mesurez la température quotidiennement!



Faites le test de Schalm aussi avec le colostrum.

sible d'évaluer la consommation de vos vaches. Comme pour les boîtes, il existe un système de cinq notes qui sont données en fonction de l'appréciation du creux du flanc gauche, plus précisément de la fosse paralombaire:

- **Note 1:** la fosse paralombaire est très creuse et la peau descend verticalement à partir de la pointe de la hanche. Vu depuis le côté, la fosse paralombaire a presque une forme rectangulaire. Interprétation: la vache n'a quasiment rien mangé et elle est visiblement malade. Aidez-vous des autres paramètres pour voir où est le problème et ce qu'il convient de faire.
- **Note 2:** la peau descend en biais vers l'avant depuis la pointe de la hanche, la fosse paralombaire a une forme de triangle. Elle est creuse, ce qui est typique pour les vaches durant les premières semaines après le vêlage. Observez ces animaux de près.
- **Note 3:** la fosse paralombaire peut toujours être discernée mais la peau n'est quasi plus renflée. Un tel remplissage du rumen est l'expression d'une bonne consommation et d'une vitesse de passage du fourrage adéquate pour des animaux productifs.

- **Note 4:** on ne discerne presque plus de creux au niveau de la fosse paralombaire, mais on voit encore les vertèbres lombaires. La note 4 est souhaitée chez les vaches en fin de lactation et durant la période de tarissement.
- **Note 5:** étant donné que la peau est tendue, aucune transition n'est visible entre le flanc et les côtes et à cause du remplissage de la panse les vertèbres lombaires ne sont quasiment plus reconnaissables. La note 5 devrait être observée uniquement chez les vaches tarées.

Conclusion

Reconnaître les problèmes et agir rapidement sont la clé pour des vaches saines et fertiles en phase de démarrage. En prenant quatre minutes par jour pour observer les cinq paramètres décrits durant les deux semaines qui suivent le vêlage, vous pouvez passablement contribuer à une bonne réussite du démarrage de la lactation. Agissez en conséquence si vos observations laissent supposer que l'animal est malade ou qu'il pourrait le devenir. Le temps investi dans un bon démarrage de la lactation en vaut la peine.

Quatre minutes et cinq paramètres pour un bon démarrage de la lactation:

- Apprécier la **locomotion** avec des notes allant de 1 à 5
- Mesurer la **température** tous les jours durant la première semaine: hypothermie, saine, fièvre
- Apprécier les **écoulements vaginaux**: quantité, consistance, apparence et odeur
- Contrôler les **sécrétions mammaires** (aussi le colostrum!) à l'aide du test de Schalm
- Noter le **remplissage du rumen** et la consommation avec des notes allant de 1 à 5

Conseil pratique: documentez vos observations.