

L'effet barrière du trayon

L'état des trayons est un facteur important de la santé du pis.

jbg. Généralement, les agents pathogènes pénètrent dans la mamelle par l'ouverture du canal à la pointe du trayon. Toute perturbation qui nuit à la fermeture hermétique du trayon ouvre donc les portes aux éventuels germes. Les infections provoquées par les bactéries de l'environnement ne se font pas attendre. De nouvelles études montrent que presque 10% des vaches présentent des altérations (hyperkératose) de l'extrémité du trayon. La cause principale est à chercher au niveau des erreurs de traite. C'est pourquoi, l'état des trayons peut également être un indicateur de la qualité de traite et du risque de mammite de chaque animal – aussi bien directement après la traite qu'à plus long terme.

Indicateurs sur la traite

L'apparence des trayons directement après la traite livre déjà de premières indications: une peau rose, lisse et sèche parle en faveur d'une bonne technique de traite, d'une bonne hygiène et d'une bonne pose des manchons trayeurs, sans surtraite. Si par contre les trayons ont une apparence différente après la traite qu'avant, il se peut que l'irrigation sanguine soit perturbée, ce qui a une influence négative sur l'immunité contre les agents pathogènes. C'est le cas notamment lors de



Les trayons intacts et sains font partie intégrante d'une mamelle en bonne santé. Prêtez donc attention à l'état des trayons.

- coloration rouge-bleu (notamment à l'extrémité du trayon)
- anneaux de compression (notamment à la base du trayon)
- enflures à la base du trayon
- hématomes
- contusions
- peau moite
- épaissement des tissus (œdèmes) par accumulation d'eau (liquide lymphatique)
- prolapsus du la muqueuse du trayon

L'introduction de germes à l'intérieur de la mamelle est pour ainsi dire préprogrammée.

Si plus de 10 % des vaches présentent des lésions aux trayons, il faut impérativement faire contrôler l'installation de traite par un spécialiste!

Lésions à long terme

L'extrémité du trayon est particulièrement sensible aux erreurs et au stress mécanique pendant la traite. Les facteurs suivants

- vide de traite trop élevé
- pulsateur défectueux
- surtraite (par exemple lors de système de décrochage automatique mal réglé)
- traite à vide (traite sans flux de lait, par exemple en cas de production de lait irrégulière lorsqu'un quartier présente des lésions chroniques ou en cas de finition trop intensive)
- caoutchouc des manchons trayeurs trop vieux et rigides
- mauvaise ouverture des manchons (trop grande ou trop petite)

occasionnent d'importantes forces qui s'exercent quotidiennement sur les trayons. Outre une diminution de l'irrigation des tissus du trayon, ces erreurs de traite causent des dommages au revêtement interne du canal et/ou du sinus lactifère. Les cellules épithéliales sont frottées les unes contre les autres et

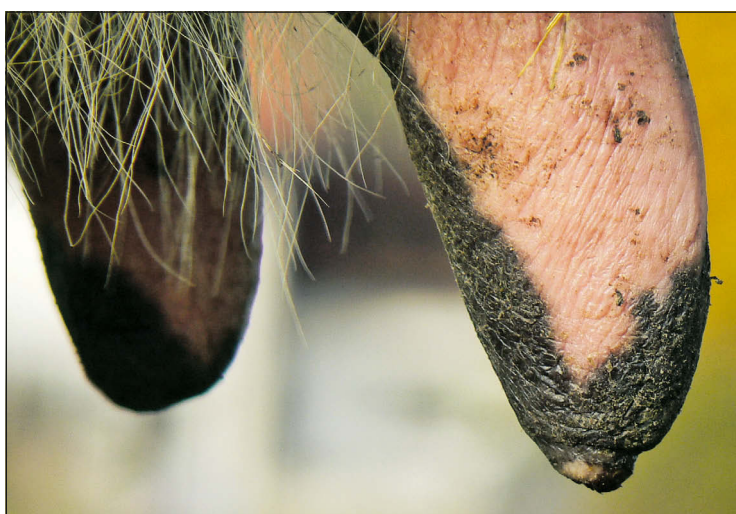


Illustration 1: Affection de l'extrémité du trayon – hyperkératose

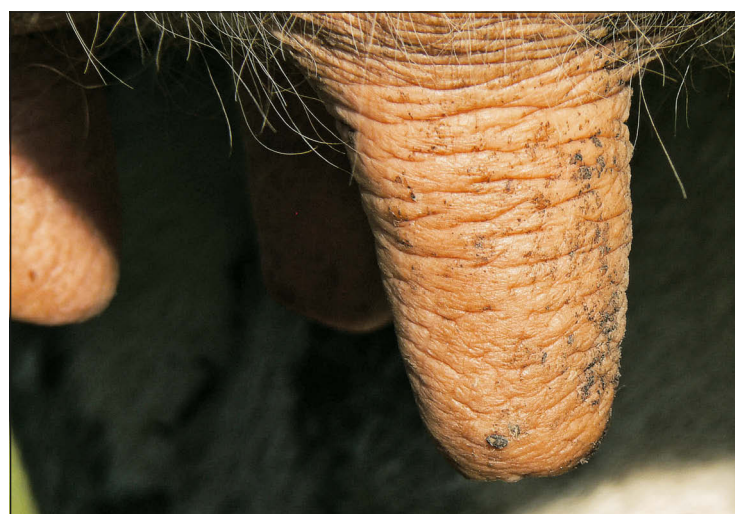


Illustration 2: Lésions cutanées – peau rêche et rugueuse

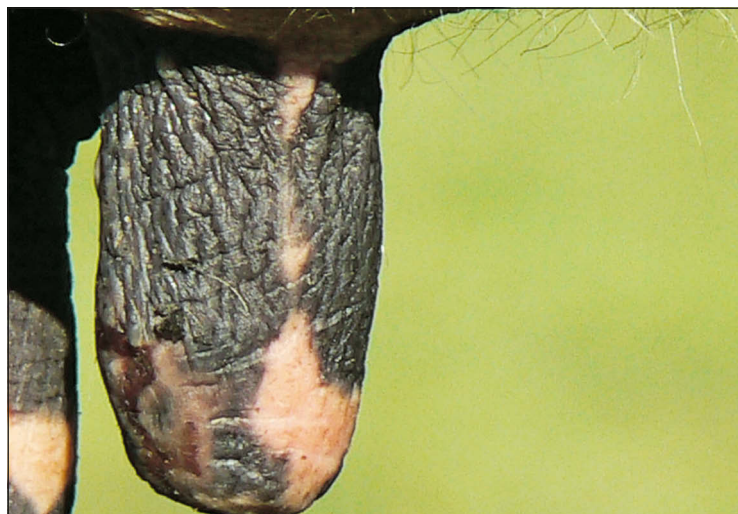


Illustration 3: Lésions cutanées – blessures

ainsi abîmées. La collision des cellules est détruite. Pour la réparer, les muqueuses se cicatrisent et se kératinisent. De ce fait, le sphincter – qui est lisse, fermé et sans bourrelets lorsqu'il est intact – s'altère. Il se forme des « excroissances » appelées hyperkératoses (illustration 1). Certaines prédispositions anatomiques peuvent favoriser la formation d'une hyperkératose chez certains sujets. Il s'agit souvent de vaches qui ont un faible débit laitier (mauvaise aptitude à la traite) ou de vaches qui ont de longs trayons pointus et chez lesquelles le manchon ne « masse » pas le trayon comme souhaité. Malgré tout, la règle des 10% (voir encadré) est également valable pour l'hyperkératose. Les lésions asymétriques (qui n'apparaissent par exemple qu'aux trayons de gauche) peuvent se développer lorsque le faisceau trayeur n'est pas bien posé, qu'il pend de travers et que l'aspiration exercée sur les trayons est inégale. Une accumulation de lésions d'hy-

perkératose à l'extrémité du trayon, surtout si elles sont rugueuses, permet aux germes (de l'environnement) de s'y établir facilement. C'est pourquoi, il y a un lien prouvé entre l'étendue de l'hyperkératose et la colonisation par les agents pathogènes (surtout *Sc. uberis*, *E. coli*) aussi à l'intérieur du canal: plus la kératinisation est importante, plus la fermeture du sphincter est perméable et plus il y a de germes dans le canal du trayon. Ces germes peuvent occasionner aussi bien des mammites aiguës avec beaucoup de fièvre que « simplement » augmenter le taux de cellules somatiques.

Peau du trayon

En plus de l'hyperkératose de l'extrémité des trayons, les lésions de la peau du trayon peuvent également être responsables d'une plus grande salissure, d'une colonisation par les germes et augmenter

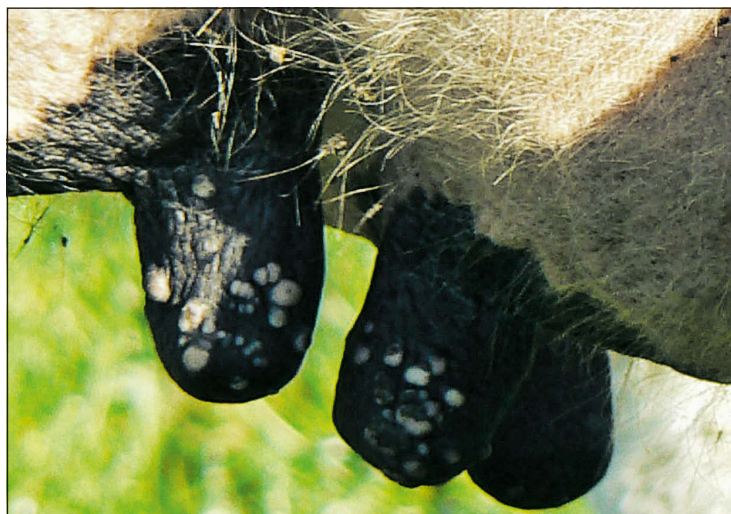


Illustration 4: Lésions cutanées – herpès

ainsi le risque d'apparition d'une maladie de la mamelle.

- **Les crevasses et gerçures** (illustration 2) sont souvent dues à l'humidité (litière humide), au froid ou à l'utilisation d'un mauvais produit de trempage, qui dessèche trop la peau. Les vaches fraîches vèlées avec un œdème du pis tendent également à avoir des trayons gerçés. Il est conseillé d'utiliser des produits de trempage avec une composante adoucissante, qui soigne la peau, ou le cas échéant d'appliquer un onguent après la traite.
- **Les blessures des trayons** sont non seulement très douloureuses mais entravent également le flux du lait et constituent une porte d'entrée aux germes qui peuvent pénétrer ainsi dans la peau et l'intérieur du trayon. Les blessures par lesquelles le lait peut s'écouler sont particulièrement délicates. Mais même les petites fissures (illustration 3) favorisent la colonisation par les germes.

Les trayons blessés sont par ailleurs des indices dévoilant que la stabulation et ou la santé des ongles ne sont pas optimales.

- **L'herpès** (illustration 4) est une maladie de la peau contagieuse, qui peut se transmettre d'un animal à l'autre via la machine à traire.
- **Les verrues (papillome)** (illustration 5) apparaissent surtout chez les jeunes sujets. Ils sont provoqués par des virus et disparaissent spontanément après quelques temps. Elles posent un problème si elles sont toujours présentes lors du premier vêlage.
- **Les nécroses du trayon** (illustration 6) sont des lésions cutanées de grande surface qui touchent parfois aussi les tissus en profondeur. Elles peuvent avoir des causes physiques, chimiques ou infectieuses: coup de soleil, allergies (par ex. à certains composants du produit de trempage), substances chimiques dans la litière, maladie virale etc.

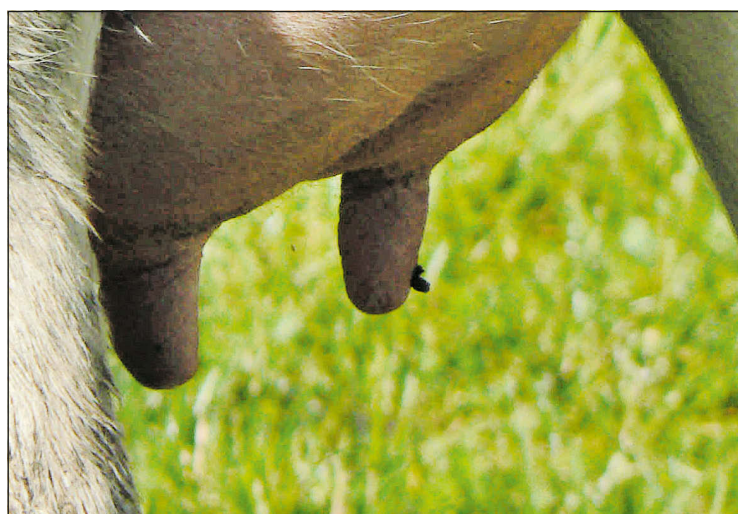


Illustration 5: Lésions cutanées – verrues (papillomes)



Illustration 6: Lésions cutanées – nécroses